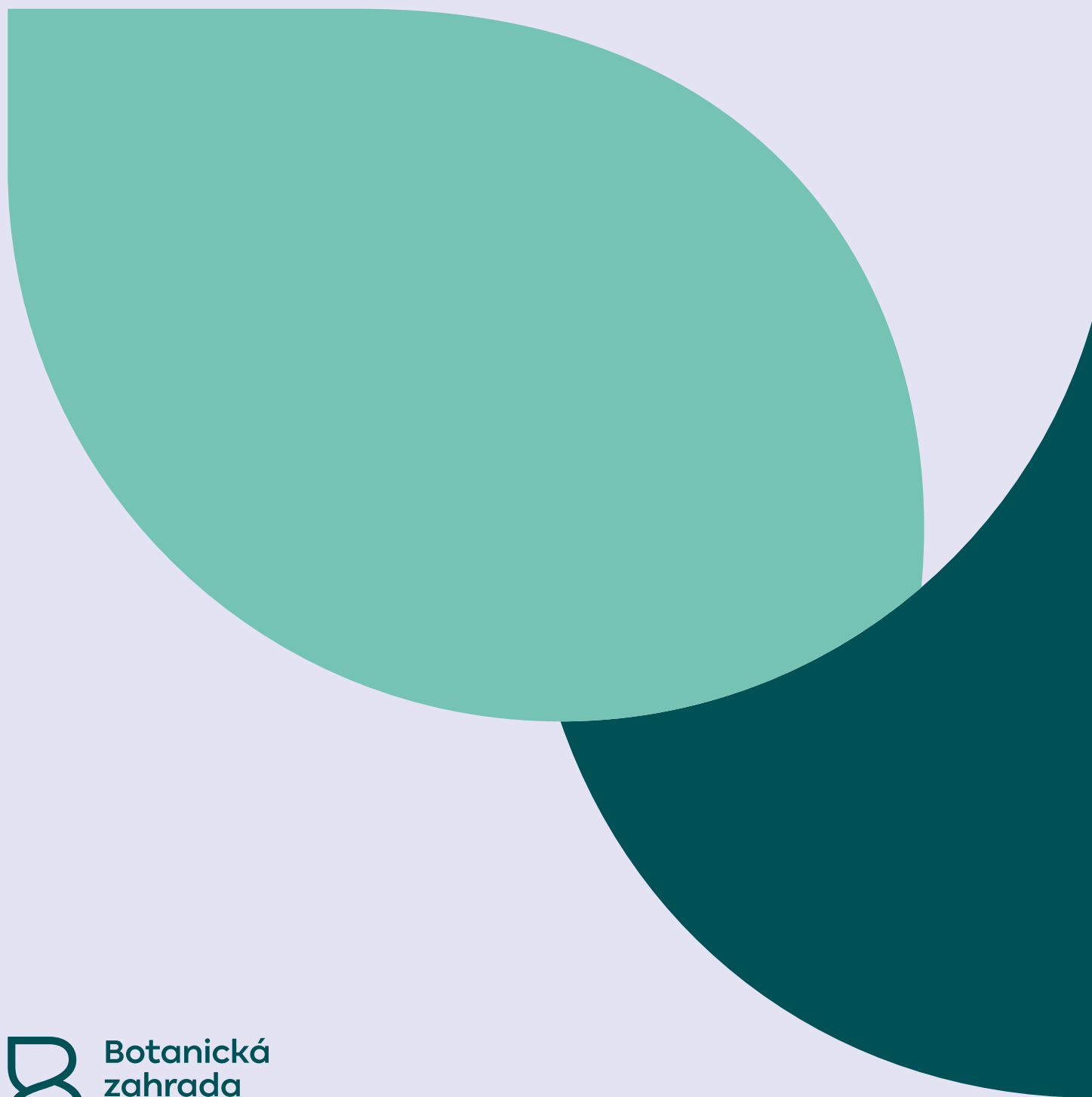


Zpráva o činnosti organizace za rok 2025





Obsah

I	Úvodní informace	7
	A Základní údaje	7
	B Nemovitosti ve správě Botanické zahrady	7
	C Organizační struktura a počet zaměstnanců	9
II	Specifická odborná část	11
	A Stálé expozice	11
	1 Vnitřní skleníkové expozice	11
	2 Venkovní expozice	19
	B Sbírký	20
	C Odborná a publikační činnost	20
	D Edukační činnost a marketing	21
	1 Edukační činnost	21
	2 Krátkodobé výstavy a komentované prohlídky	22
III	Vyhodnocení finančního hospodaření organizace	24
	A Výnosy organizace, zhodnocení vývoje	24
	B Náklady organizace	24
	C Plnění soustavy ukazatelů	25
	D Hospodářský výsledek organizace	26
	E Finanční vypořádání příspěvků, dotací a návratných finančních výpomocí	26
	F Stavby peněžních fondů	27
	G Inventarizace	27
	H Výsledky kontrol	27
IV	Zhodnocení roku 2025 v Botanické zahradě Bc. Václavem Lenkem, ředitelem organizace	28
V	Přílohy	32

Pohled na Botanickou zahradu,
podzim 2025, foto Matěj Kania



I Úvodní informace

A Základní údaje

Botanická zahrada Liberec-LK, příspěvková organizace

IČO 10973605

Purkyňova 630/1, 460 01 Liberec

Tým zpracovatelů

- Bc. Václav Lenk, ředitel
- RNDr. Miroslav Srba, Ph.D., botanik
- Monika Voničková, akvaristka
- Radka Kuchtová, DiS., edukace a marketing
- Ing. Věra Chládková, vedoucí administrativy
- Josef Vekrbauer, vedoucí technické sekce

Předkladatel

- Bc. Václav Lenk, ředitel

B Nemovitosti ve správě Botanické zahrady

Botanická zahrada Liberec – LK, příspěvková organizace (dále jen Botanická zahrada) se nachází v katastrálním území Liberec mezi ulicemi Lesní a Purkyňova a rozprostírá se na pozemcích o celkové výměře 17 805 m².

Skleníkový komplex byl vystavěn v letech 1995 – 1999. Skládá se z expoziční části, která je přístupná veřejnosti, a pěstebních skleníků, které jsou běžně veřejnosti nepřístupné. V roce 2014 byl v zadní části zahrady přistavěn výstavní pavilon „L“, kde je umístěna expozice leknínů. Posledním dostavěným pavilonem je pavilon „M“ z roku 2020, kde je trvale umístěna expozice o přirozených podmínkách rostlin, které jsou v Botanické zahradě k vidění. Od roku 2023 je využíván také pro krátkodobé výstavy a doprovodné akce. Na okolních pozemcích jsou vytvořeny rozsáhlé venkovní expozice.

Seznam pozemků svěřených do správy Botanické zahrady Libereckým krajem (LV 14538)

parcela č.	výměra (v m ²)	druh pozemku, způsob využití
3128	4618	ostatní plocha, zeleň
3174/1	845	ostatní plocha, zeleň
3174/2	1443	zastavěná plocha a nádvoří
3174/6	54	zastavěná plocha a nádvoří
3174/7	332	ostatní plocha, zeleň
3174/8	674	ostatní plocha, zeleň
3174/9	265	ostatní plocha, zeleň
3174/10	774	ostatní plocha, ostatní komunikace
3174/11	349	ostatní plocha, zeleň
3174/12	1884	ostatní plocha, manipulační plocha
3174/13	1511	ostatní plocha, zeleň
3174/14	646	zastavěná plocha a nádvoří
3174/15	252	zastavěná plocha a nádvoří
3174/16	1393	ostatní plocha, zeleň
3174/17	248	zastavěná plocha a nádvoří
3174/18	54	ostatní plocha, manipulační plocha
3175	2463	zastavěná plocha a nádvoří

Seznam staveb (LV 14538)

objekt	na parcele č.	způsob využití
pěstební skleníky, garáže, kotelna	3174/2	občanská vybavenost
pavilon M	3174/6	občanská vybavenost
administrativní budova (výstavní sál, dílna údržby)	3174/14	jiná stavba
pěstební skleníky č. 8, 9, 10	3174/15	občanská vybavenost
pavilon L	3174/17	jiná stavba
expoziční skleníky (č.p. 630)	3175	občanská vybavenost

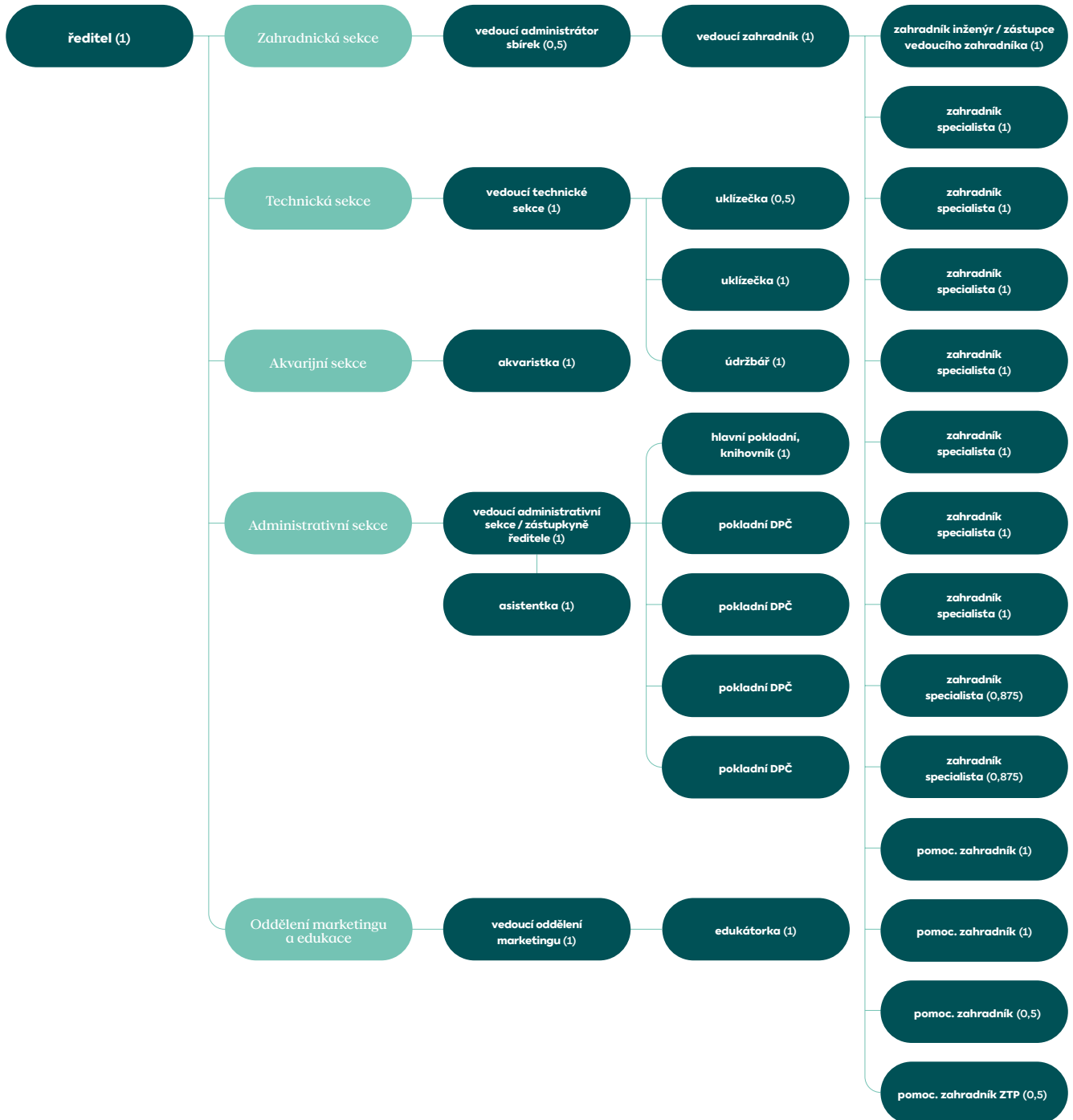
Stavby nezapsané v katastru nemovitostí

objekt	na parcele č.
hlavní vstup – pokladna	3128

C Organizační struktura a počet zaměstnanců

Organizace je vnitřně členěná do pěti sekcí – zahradnická, technická, akvarijní, administrativní sekce a oddělení marketingu a edukace. V roce pracovalo v organizaci 26 osob s celkovým přepočteným úvazkem 25,97 úvazku. Průměrná měsíční mzda činila v roce 2025 43 007,81 Kč.

Organizační struktura Botanické zahrady Liberec - LK, příspěvková organizace, k 31. 12. 2025





II Specifická odborná část

A Stálé expozice

Stálé expozice jsou rozděleny na venkovní a vnitřní. Celkový počet rostlinných druhů a kultivarů představuje více než 8800 položek. Oproti předchozímu roku tak přibylo ve sbírkách přibližně 300 nových položek, zejména v úseku masožravých rostlin, orchidejí, kaktusů a sukulentů a také v kolekci australské flóry. Rostliny v expozicích i v zázemí jsou popsány informačními cedulkami. U některých jsou pro návštěvníky uvedeny zajímavosti o daném exempláři. Dále jsou u vnitřních expozic návštěvníkům nabídnuty podrobnější informace knižní formou a na důležitých místech venkovních expozic jsou umístěny audiopanely, které návštěvníkům podávají důležité informace o daném expozičním místě. V roce 2025 začaly vznikat nové doprovodné texty k expozicím, které jsou postupně instalovány do expozičních skleníků.

1 Vnitřní skleníkové expozice

V roce 2025 byl proveden výraznější průklest nejbujněji rostoucích dřevin v pavilonu Austrálie. Zásah byl proveden velmi citlivě, takže jej běžný návštěvník pravděpodobně ani nezaznamenal. Byl však nezbytný pro zachování rozvolněného charakteru porostu evokujícího přirozený vzhled australské buše. Uvolnění prostoru zároveň umožnilo doplnění pěti druhů, které byly dosud deponovány pouze ve sbírkovém zázemí: *Westringea brevifolia* var. *raleighii*, *Bulbine glauca*, *Acacia denticulosa*, *Acacia littorea* a *Eucalyptus fibrosa* ssp. *nubilis*. Dílčí úpravy proběhly také v pavilonu velkých kaktusů. Bylo zde přesunuto několik menších exemplářů rodu *Agave* a v rámci expozice byly nově rozmístěny také rostliny *Neobuxbaumia euphorbioides*. Na jejich místo byla vysazena skupina čtyř semenáčů kaktusu saguaro (*Carnegiea gigantea*) ve stáří 25 a 28 let. Jedná se o nejmohutnější kaktus světa, který však zároveň patří k velmi pomalu rostoucím druhům. Plně vyvinuté rozměry těchto rostlin proto budou moci ocenit až budoucí generace návštěvníků.

a Zvláštní sukulentní a kaktusy

Umístění: pavilon A

Nevšední přehlídka rostlin, které dokážou přežít v suchém a horkém prostředí jižní Afriky a severoamerické pouště.

Tento pavilon je tematicky i prostorově členěn. Nachází se zde malé kaktusy a americké a africké sukulentní druhy. Prostor napodobuje kamenitou pouštinu. Prezентuje různé způsoby přizpůsobení rostlin na horké a srážkově nepříznivé klima. V africké sekci lze aktuálně vyzdvihnout málo divoké sukulentní druhy rodu *Pelargonium*, které po volném vysazení do expozice nabraly během roku 2024 velmi dobrou kondici a prezentují tak málo známé životní formy jinak oblíbených „muškátů“. Expozice kaktusů je rozdělena taxonomicky po rodech. V delší části po obvodu skleníku jsou kaktusy pocházející z Argentiny, Bolívie, Chile a Peru. V kratší části pak rostou mexické kaktusy. Expozice sukulentů je rozdělena na africké a americké druhy. Rozdělena je rohovou výstavní plochou, kde jsou vystavovány zvláštní sukulentní druhy ze sbírkového zázemí s ohledem na jejich přirozené růstové cykly v průběhu roku. V létě tu jsou k vidění teplomilné druhy např. z rodu *Pachypodium*. V zimě jsou dominantou další druhy, např. z rodu *Conophytum*. Poslední částí této expozice je kamenitá poušina, ve které jsou umístěny jedny z prvních cévnatých rostlin naší planety, cykasy.

b Aridní Afrika a Madagaskar

Umístění: pavilon B

Centrální expozice představuje sukulentní a dřeviny Madagaskaru a rovníkové Afriky.

Jedná se o expoziční prostor navržený tak, aby umožnil vytvářet vhodné podmínky pro rostliny pouští, polopouští a savan Afriky. Větší část této expozice tvoří sukulentní rostliny ze subtropické Afriky a dále specifická ostrovní flora Madagaskaru a Kanárských ostrovů. V této expozici je umístěna pestrá přehlídka rodů *Aloe*, *Kalanchoe*, *Haworthia*, mnoho druhů pryšců (*Euphorbia*), ale také baobab (*Adansonia*) nebo rostlina welwitschie podivná (*Welwitschia mirabilis*).

c Australis

Umístění: pavilon C

Sugestivně komponovaná expozice, která vás přenesse do jihoaustralské buše. Atmosféru australské přírody dokresluje oranžová zem a soustavné volání holoubků diamantových (Geopelia cuneata), kteří jsou chováni ve voliére v horní části pavilonu.

Cestu touto expozicí lemují tvrdolisté keře rodů *Banksia*, *Melaleuca*, *Casuarina* nebo také majestátný žlutokap (*Xanthorrhoea*). V pavilonu je umístěna například i jedna z nejnebezpečnějších rostlin – žahavý kopřivák morušovitý (*Dendrocnide moroides*). V expozici je však umístěn bezpečně mimo dosah návštěvníků. Většina rostlin této expozice jsou pyrofyty, tedy rostliny jejichž populace jsou vázány na obnovu občasnými požáry. V menší části skleníku jsou rostliny ze severní oblasti s letními dešti.

d Masožravé rostliny

Umístění: pavilon D

Z hmyzího pohledu nejdravější část liberecké zahrady. Setkáte se v ní se špirlicemi, tučnicemi, rosnatkami a láčkovkami.

Jedná se o velmi oblíbený úsek zahrady, zejména pak u dětských návštěvníků. Expozice masožravých rostlin historicky velmi přispěla k renomé zahrady, jelikož Botanická zahrada byla první institucí bývalém Československu, která tuto nevšední skupinu rostlin prezentovala veřejnosti.

Současná expozice rostlin je rozdělena podle geografických oblastí a modeluje typické biotopy, ve kterých se můžeme ve světě s masožravými rostlinami setkat. Centrální část pavilonu napodobuje močál jihovýchodu USA s porosty špirlic, zejména pak překrásnou špirlicí bělolistou (*Sarracenia leucophylla*). Pavilon však nabízí okénka i do jiných domovů masožravých rostlin, jako jsou mexické mokvavé skály, stolové hory ve Venezuele, venezuelskou „Gran sabanu“ nebo tropický deštný les ostrovů indomalajské oblasti.

e Neotropis - pavilon tropů „Nového světa“, tedy Jižní Ameriky

Umístění: pavilon E

Pavilon hostí pestrou ukázkou flóry Amazonie, například bromelie (Bromeliaceae), mučenky (Passiflora), podražce (Aristolochia spp.) a další. V letních měsících kraluje jezírku viktorie cruzova (Victoria cruziana) společně s lotosy.

Pavilon Neotropis představuje návštěvníkům i některé užité rostliny původem z Jižní Ameriky, jako je například kakaovník, vanilka, papája nebo ananas.

f Velké kaktusy

Umístění: pavilon F

Kaktusům a sukulentům je v botanické zahradě věnován velký prostor a v tomto pavilonu to platí doslova.

Obří druhy kaktusů, jako *Cereus* sp., *Pachycereus* sp. nebo *Echinocactus grusonii* jsou zde vysazeny do volné půdy a mohou svými kořeny prorůst až do podlahy zahrady. Volné kořeny a výška skleníku jim tak dovoluje dorůst naprosto úctyhodných rozměrů.



Nahoře vlevo: Květenství *Banksia speciosa*
Nahoře vpravo: Květenství orchideje *Dendrobium amabile*
Dole: Kvetoucí *Grevillea banksii*

Umístění: pavilon G

Expozice věnující se tropům „starých kontinentů“ Afriky a Asie. Dominantou je trs největšího bambusu na světě – Dendrocalamus giganteus z Bornea a také uměle vytvořený model kmene pralesního velikána s typickými deskovými kořeny.

Tato expozice hostí řadu lián a epifytů, jako by tomu bylo v přírodě. Kompozici lze pozorovat i z horního patra, což má evokovat pohled v korunách deštného pralesa. Jedním z unikátů pavilonu je největší zmijovec titánský (*Amorphophallus titanum*), rostlina se zdánlivě největším květem na světě. Ve skutečnosti se však jedná o bizarní květenství stovek droboučkových kvítků ukrytých uvnitř obřího toulce. Dílčí expozici druhu *A. titanum* netvoří jediná rostlina, jak bývá ve světových zahradách pravidlem. BZ Liberec vede početnou skupinu geneticky odlišných exemplářů, které vzešly z úspěšného opylení liberecké „matky“ pylem získaným z botanické zahrady v USA. V botanických zahradách po celém světě se jedná o vzácně pěstovanou rostlinu, v roce 2024 dokonce proběhlo celosvětové sčítání pěstovaných exemplářů *A. titanum*. Skupina rostlin v Liberci je tak světově významným nositelem genofondu v přírodě silně ohroženého druhu.

V letních měsících zdobí jezírko tropické druhy leknínů a jejich pestrobarevné kultivary. Některé druhy kvetou pouze v nočních hodinách a ráno už jsou vidět jen zbytky noční krásy. Pokud je chtějí návštěvníci spatřit, musí přijít hned po otevření zahrady, protože kolem desáté hodiny se již květy nočních leknínů zavírají.

V pavilonu jsou k vidění také užitkové rostliny, např. rýže setá (*Oryza sativa*), banánovník Fehi (*Musa fehi*) s největšími listy ze všech rostlin v zahradě nebo také skořicovník pravý (*Cinnamomum verum*).

h Pravěk

Umístění: pavilon H

Seznamte se se světem, který ještě neznal trávu ani jiné kvetoucí rostliny. Rozhlédněte se kolem sebe a uvidíte vegetaci, kterou se živilo býložraví dinosauři.

Pavilon, jehož expozice se snaží návštěvníka přenést nejen v prostoru, ale i v čase. A to do doby, kdy vzduchem létaly půlmetrové vážky (konec prvohor) nebo později, kdy začala éra vlády dinosaurů (druhoohory). Návštěvník tu může obdivovat výtrusné a nahosemenné starobylé rostliny – různé druhy cykasů, kapradin nebo vranečků. Pavilonu dominuje vodopád, který dotváří pravěkou scénérii.

Za zmínku stojí, že většina majestátních stromových kapradin, které lze obdivovat v pavilonu „H“ byly vypěstovány přímo v Botanické zahradě z mikroskopických výtrusů.

i Květnice

Umístění: pavilon I

Zde si na své přijdou milovníci krásně kvetoucích a vonících rostlin.

Dominantou expozice jsou přes 200 let staré stromy plnokvětých japonských kamélií. Pět stromových kamélií rostoucích okolo bazény, ve kterém plavou Koi kapři, získala zahrada v roce 1964 po zborcení oranžerie Státního zámku a hradu Frýdlant. V jarních měsících pavilon láká na sladkou vůni květů citrónů a pomerančů. Sezónně se zde prezentují kvetoucí hrnkové rostliny – lilie, bramboříky či kopytníky.



Nahoře vlevo: Květy leknínu *Nymphaea* ‚Siam Jasmine‘
Nahoře vpravo: List lotosu (*Nelumbo* sp.)
Dole: Viktorie Cruzova (*Victoria cruziana*)



Nahoře vlevo: Mezirodoví kříženci orchidejí *Cattleya*.
Nahoře vpravo: Madagaskarská orchidej *Angraecum longicalcar*.
Dole vlevo: Láčkovka *Nepenthes tenuis*



Publikace Botanická zahrada Liberec: historie libereckého skvostu vydaná ke 130letému výročí

Umístění: pavilon L

V tomto pavilonu najdete naši chloubu – pyšníme se totiž největší a nejpestřejší sbírkou leknínů mezi veřejně přístupnými zahradami v České republice.

Pavilon byl vystavěn speciálně pro lekniny v roce 2014. Návštěvník zde může vidět jak největší lekniny: viktorii cruzovu a viktorii královskou (*Victoria cruziana*, *Victoria amazonica*), tak nejmenší leknín světa, *Nymphaea thermarum*, mimořádně vzácnou raritu, která byla lidskou činností v přírodě již zcela vyhubena. Expozice je dále doplněna venkovními nádržemi, kde jsou umístěny pestrobarevné kultivary venkovních, mrazuvzdorných leknínů. Vzhledem k sezónnosti leknínů je tato část zahrady přístupná od května do září.

k Pavilon M

Pavilon M je nejmladší stavbou v areálu Botanické zahrady. Vznikl v prostoru bývalého stánku s občerstvením a doplňkovými předměty. Jeho kolaudace proběhla v roce 2020. Je zde výstava prezentující různé formy vegetačních uskupení, ze kterých pocházejí rostliny prezentované v Botanické zahradě. Zároveň zde probíhají krátkodobé výstavy.

l Orchideje

Umístění: expoziční skleníky – horní patro

Botanická zahrada Liberec má ve svých sbírkách více než 1 600 druhů.

Orchideje představují jednu z nejpočetnějších skupin kvetoucích rostlin na světě. Počet druhů pouze odhadujeme a to mezi 25 – 30 tisíci. Sbírkou zahrady jich schraňují více než 1600 a jsou představovány formou průběžně obměňovaných expozic. Vzhledem k tomu, že orchideje jsou pro většinu návštěvníků atraktivní především v době květu, je většina exemplářů umístěna ve sbírkovém zázemí a jsou prezentovány v době květu formou průběžně obměňovaných expozic.

m Bonsaje

Bonsaje jsou tradiční a starobylou kapitolou zahradnického umění, které k Botanické zahradě v Liberci neodmyslitelně patří.

Zahrada je hrdým kurátorem 250 let staré bonsaje jalovce čínského (*Juniperus sinensis*), nejdéle pěstovaného exempláře mimo orient. Tato rostlina byla z Dálného východu dovezena v roce 1882 do Rakouska a přes šlechtické zahrady ve Vídni a v Čechách se nakonec v roce 1977 dostala až do Liberce.

Umístění: pavilon B

V našich akváriích je k vidění korálový útes, fauna a flóra velkých jihoafrických jezer nebo povodí Amazonky.

Akvaristika patří historicky mezi největší lákadla naší botanické zahrady. Pestrobarevná velkoobjemová akvária přenesou návštěvníka na korálový útes, do velkých jihoafrických jezer nebo do povodní řeky Amazonky. Můžete tu pozorovat velkou škálu živočichů od obojživelníků a ryb až po nejrůznější skupiny bezobratlých.

Stav živočichů v botanické zahradě byl v roce 2025 stabilizovaný. V listopadu byl doplněn chov afrických cichlid o druhu *Aulonocara hansbaenschi* a *Cyathopharynx* sp., green flush'.

Bylo realizováno několik oprav. V akvateráriu, ve kterém je kajman chován, byl říjnu 2025 vyroben a nainstalován nový poklop na technickou šachtu s výpustními ventily pro čištění akvaterária. Následně byla přelepena vodní nádrž novou bazénovou fólií z PVC. U jezírka okrasných kaprů koi byla nainstalována nová UV-C lampa. Na úseku akvárií došlo k výměně starých osvětlovacích těles s trubicemi T5 a T8 za nová diodová světla Red sea Reefled 90 ovládaná přes wifi síť, do filtrace k obloukovému akváriu (obsah 10 000 litrů) bylo připojeno nové výtlačné čerpadlo, byl vyměněn termostat pro chlazení vody u akvária pro axolotly mexické. Dále byly vyměněny halogenové reflektory za úspornější led reflektory 17W, pořízeny nové odpěňovače do akvárií a zakoupena tři led světla HYDRA EDGE a nainstalována místo trubicového tělesa nad sladkovodní akvárium. Pokud se osvědčí, dojde k postupné výměně dalších zářivkových těles, do kterých byla ukončena výroba akvariálních trubic.

2 Venkovní expozice

Venkovní expozice je členěna do několika samostatných celků. Významná část je věnována rozáriu neboli expozici růží. V zahradě jsou umístěny již od 60. let minulého století. Jedná se o vyšlechtěné okrasné druhy i o původní botanické druhy. V roce 2024 proběhla dílčí revitalizace tohoto sortimentu. Ceněnou částí je i Alpinum, které představuje zmenšenou horskou krajinu. V botanické zahradě bylo vybudováno v roce 1957 a v letech 1990–2002 bylo postupně přestaveno. Ve venkovní expozici jsou dále k vidění části: Teplomilná květena severních Čech, Krkonošsko-jizerská flóra, Netřesky, Květena mokřadů, Lekniny, Rustikální zahrádka či Vřesoviště.

V roce 2025 byl v exteriérové části zahrady zadán dendrologický průzkum zaměřený na prověření bezpečnosti významně vzrostlých dřevin, které by mohly potenciálně představovat riziko pádu, byť pouze jednotlivých těžkých větví. V rámci tohoto průzkumu bylo provedeno znalecké posouzení zahrnující materiálovou tomografii kmenů a u vybraných jedinců také tahové zkoušky.

Na základě výsledků průzkumu byl pokácen jeden exemplář jedle (*Abies concolor*), který byl ve zjevně špatném zdravotním stavu a zároveň již nevyhovoval z estetického hlediska. Ostatní dominantní dřeviny byly v dané době vyhodnoceny jako bezpečné, u některých však byla v zájmu zachování dlouhodobé stability doporučena rozsáhlejší arboristická sanace. Na realizaci průzkumu a následných doporučených zásahů vynaložila zahrada přibližně 250.000 Kč.

V rámci parkové části zahrady bylo provedeno několik dílčích úprav. Prostor po odstranění jedli byl reorganizován ve prospěch výsadby okrasných keřů. Kromě dvou bezů, které byly pouze přesunuty, byly nově vysazeny dva kultivary dřínu japonského (*Cornus kousa*) a dva vzrostlé exempláře skimie japonské (*Skimmia japonica*), zachráněné při rekultivaci prostoru v okolí Severočeského muzea.

Další úprava proběhla v parkové části sousedící se skalkami, kde byl vytvořen menší kout s nektarodárnými keři, jako je komule (*Buddleia*), a s vytrvalými druhy šalvějí (*Salvia*). Tento prostor bude v letních měsících přitahovat zejména motýly a další opylovače a v průběhu sezóny bude doplňován vhodným sortimentem kvetoucích letniček.

Také v roce 2025 pokračoval zahradnický tým v systematické kultivaci sbírek Botanické zahrady Liberec. Důraz byl kladen především na rozšiřování a zkvalitňování kolekcí skupin, které jsou pro zahradu dlouhodobě klíčové. V tomto kontextu bylo pořízeno několik druhů tropických orchidejí.

Díky spolupráci s Botanickou zahradou PřF UK Na Slupi byl získán rozsáhlý soubor sukulentů z čeledi kosmatcovitých (*Aizoaceae*). Jedná se o zástupce více než patnácti rodů vypěstovaných ze semen sbíraných v Jihoafrické republice v rámci výzkumu genetické diverzity tamní flóry. Sbíрка kosmatcovitých byla dále rozšířena o významný soubor zástupců rodů *Lithops* a *Conophytum*.

Sbířku leknínů se podařilo rozšířit o čtyři zástupce sekce *Hydrocallis*. Tato skupina tropických leknínů, rozšířených ve Střední Americe a zejména v oblasti Amazonie, dosud našich sbírkách zastoupena nebyla. Z botanické zahrady Nymphenburg v Mnichově a od soukromého pěstitele z Francie se podařilo získat čtyři druhy: *Nymphaea jamesoniana*, *N. glandulifera*, *N. rudgeana* a *N. sp.* „Puerto Maldonado, Peru“. Přestože zpočátku panovaly určité obavy z náročnosti jejich kultivace, rostliny se dobře ujaly a bez obtíží přečkaly zimní období. V nadcházejících teplých měsících budeme sledovat, zda se podaří dosáhnout plného kvetení, a zároveň hledat vhodný způsob jejich prezentace návštěvníkům. Květy těchto leknínů se totiž otevírají pouze kolem půlnoci.

Významně byla rozšířena také kolekce masožravých rostlin, a to zejména v rodech *Sarracenia*, *Dionaea*, *Drosera*, *Pinguicula* a *Nepenthes*. Vzhledem k dlouhodobé tradici, rozsahu i systematickému uspořádání sbírky byla liberecká kolekce úspěšně certifikována Uníí botanických zahrad ČR jako Národní sbírka masožravých rostlin.

C **Odborná a publikační činnost**

V roce 2025 byla zahájena aktivní práce na záchranném projektu tučnice české (*Pinguicula bohemica*), který Botanická zahrada Liberec realizuje v koordinaci s Agenturou ochrany přírody a krajiny ČR. V květnu byly na zbývajících lokalitách výskytu odebrány vzorky semen ze 45 mateřských rostlin. Ta byla následně sterilně vyseta v podmínkách *in vitro*. Průměrná klíčivost i míra přežití semenáčků v prvních týdnech vývoje dosahovala přibližně 80 %, což umožnilo získat přibližně 2000 individuálních semenáčků.

V další fázi projektu je plánována analýza genetické struktury této *ex situ* populace s cílem zachovat co nejvyšší genetickou variabilitu druhu. Hlavním cílem projektu je vytvoření dlouhodobě udržitelné genetické banky, která umožní posilování stávajících populací, případně zakládání populací nových, a přispěje tak k ochraně tohoto kriticky ohroženého druhu.

V rámci odborné a edukační činnosti byly v průběhu roku poskytnuty konzultace několika studentům vysokých a středních škol. Konkrétně šlo o spolupráci při zpracování bakalářské práce studenta Mendelovy univerzity v Brně, diplomové práce studenta Technické univerzity v Liberci (Fakulta mechatroniky, informatiky a mezioborových studií) a dále o odborné vedení a experimentální zázemí pro projekt SOČ studentky Gymnázia a SOŠ pedagogické Jeronýmova v Liberci. Práce byla úspěšně dokončena a odevzdána na počátku roku 2026.

Zájem o experimentální spolupráci a odborné konzultace ze strany vysokých škol i jednotlivých studentů dlouhodobě narůstá. V současnosti jej však můžeme realizovat pouze v rozsahu odpovídajícím personálním kapacitám pracovního týmu.

Jablko: koktejl chutí

Autor: Miroslav Srba

Tato kniha zve čtenáře na cestu do světa českého šlechtění jabloní, které má u nás dlouhou tradici a mezinárodní ohlas. Poutavě představuje historii i současnost práce šlechtitelů, jejichž úsilí přineslo odrůdy známé po celém světě a umožnilo, aby se česká jablka dostala z Podještědí až do evropských sadů – a dokonce i do vesmíru. Publikace je ideální pro všechny milovníky ovocnářství, zahradníky i ty, kteří se chtějí dozvědět více o původu svého oblíbeného ovoce.

Botanická zahrada Liberec: historie libereckého skvostu

Autor: Lukáš Nekolný

Kniha zachycuje bohatou a často překvapivou historii Botanické zahrady Liberec – nejstarší botanické zahrady v České republice. Prostřednictvím unikátních archivních materiálů, fotografií a odborných textů přibližuje její proměny od skromných počátků až po moderní vědecko-expozitní instituci, jakou je dnes. Publikace je ideální pro všechny, kdo se zajímají o historii města, botaniku i vývoj jednoho z jeho nejvýznamnějších kulturních a přírodovědných míst.

A. Edukační činnost a marketing**1 Edukační programy**

V roce 2025 jsme v Botanické zahradě Liberec zorganizovali širokou škálu vzdělávacích programů pro děti různých věkových kategorií. Cílem programů bylo předávat znalosti o přírodě, ekologii a o botanické zahradě, podporovat zvědavost a aktivní učení prostřednictvím interaktivních programů.

Příběh jablíčka

Edukační program doprovázel výstavu „Jablko: koktejl chutí“ a dětem přiblížil cestu semínka k dospělému stromu.

- únor
- 115 dětí, 16 dospělých

Letem světem rybníkem

Program zaměřený na význam vody a její ochranu, seznamující děti s koloběhem vody a vodními organismy.

- duben
- 325 dětí, 37 dospělých

Vodohrátky

Zábavný pohádkově-vzdělávací program o putování kapky vody.

- březen–červen, září
- 1101 dětí

Poklady lesa

Interaktivní stezka seznamující děti s lesními ekosystémy a druhy hub.

- září–listopad
- 508 dětí

Procházka botanickou zahradou

Komentované prohlídky s důrazem na botanické zajímavosti.

- leden–červen, září–prosinec
- 646 dětí

Vánoce v pavilonu tropů

Program plný vůní a chutí spojený s tropickými rostlinami, které jsou součástí vánoční atmosféry.

- listopad–prosinec
- 566 dětí

Masožravky: vzdělávací program k sežrání

Program dětem z mateřských a základních škol otevírá bránu do světa masožravých rostlin. Během programu se děti seznámí se základními potřebami rostlin, poznají teorii přizpůsobivosti i Charlese Darwina.

- květen–červen, září–listopad
- 902 dětí

Letní botanický camp

Druhý ročník letního botanického tábora se zaměřením na badatelské aktivity, experimenty a přírodovědné hry.

- 4.–8. srpna
- 18 dětí

Když zahrada vypráví

Edukační program nabízí žákům druhého stupně ZŠ stručný pohled do historie botanické zahrady a propojuje ji s děním ve světě. Během tohoto programu si žáci procvičují základní slohové útvary.

- září–prosinec
- 160 dětí

Vzdělávací programy edukačního oddělení navštívilo v roce 2025 celkem 4163 dětí.

Malý botanik

Od září 2025 byl znovu otevřen volnočasový kroužek Malý botanik pro děti prvního stupně ZŠ. V roce 2025 jej navštěvovalo 9 dětí, které se pravidelně setkávaly v botanické zahradě a věnovaly se badatelským, výtvarným i vědecky zaměřeným aktivitám přímo v prostředí zahrady.

Workshopy pro CZPLK:

V dubnu 2025 jsme ve spolupráci s Centrem pro zdravotně postižené Libereckého kraje uspořádali Jarní workshop pro seniory, kterého se zúčastnilo 10 lidí. Tvořili jsme dekorace z jarních rostlin. V listopadu 2025 jsme ve stejné instituci nabídli Vánoční workshop, během kterého jsme společně vyrobili adventní věnce. Druhého termínu se zúčastnilo 13 klientů.

2 Krátkodobé výstavy a komentované prohlídky

V roce 2025 bylo v botanické zahradě uspořádáno 14 výstav.

- Jablko: koktejl chutí
- Květy jara – ve spolupráci se SŠ zahradnickou a zemědělskou A. E. Komerse Děčín – Libverda
- Invazní škůdci a choroby kolem nás – panelová výstava zapůjčená Ústředním kontrolním a zkušebním ústavem zemědělským
- Kaktusy – výstava uspořádána ve spolupráci s Klubem kaktusářů Liberec
- Kvítí ze Šumavy – výstava uměleckých děl Jarky Papežové z Ateliéru s Duší
- Když zahrada vypráví ve spolupráci s historikem Lukášem Nekolným
- Výstavy UNESCO – panelové výstavy světového dědictví
 - Brazílie + doprovodný program - slavnostní zakončení s přednáškou.
 - Afrika
 - Japonsko + doprovodný program: Mari Kučera a Vlastislav Matoušek – performance
 - Maghreb
 - Slovensko
- Květy ohně – výstava byla součástí festivalu Crystal Valley Week
- Houby – výstava byla uspořádána ve spolupráci s Klubem mykologů Liberec a KHS Liberec
- Dýně

3 Přednášky a vzdělávací akce

Součástí programu oslav 130 let botanické zahrady bylo 5 přednášek, 1 beseda, komentované prohlídky a degustace jablek.

- Degustace jablek – doprovodný program k výstavě Jablko: koktejl chutí
- O květnatých loukách – přednáška Jiřího Pevného a Bohumila Bradny
- Ferdinand Leffler: Zahradou proti depresi
- Přednáška Stopa českého farmaření v Malajsii – Jiří Anderle
- Přednáška V povodí řeky Amazonky – Vít Příkaský
- Po stopách česko-brazílských předků – beseda s ředitelem muzea České imigrace Náhlov
- Přednáška Stromy znamenají hodně – Jiří Anderle
- Komentované prohlídky pro veřejnost

4 Workshopy a dílny

Součástí oslav výročí zahrady byly 3 tvořivé dílny a 2 workshopy.

- Botanická dílna pro děti – Na krmítku
- Jarní workshop – tvorba jarních dekorací
- Velikonoční tvořivé dílny pro děti
- Floristický workshop s Klárou Franc Vavříkovou
- Botanická dílna pro děti při oslavě 130 let



Oslava 130 let od založení
– kaligrafie Mari Kučera



Oslava 130 let – netradiční nasvícení
pavilonu Australis studenty FUA TUL

5 Koncerty a kulturní akce

Pro širokou veřejnost bylo v uplynulém roce uspořádáno také několik kulturních akcí, jako jsou koncerty nebo oslavy významných dnů.

- Vernisáž výstavy Jablko: koktejl chutí
- Světový den včel
- Mezinárodní den tropů
- Vernisáž výstavy Kvítí ze Šumavy
- Komorní orchestr Regnis
- Oslava výročí 130 let botanické zahrady: vernisáž výstavy Když zahrada vypráví, performance Mari Kučera a Vlastislav Matoušek, koncert kapely Hitfakers, Dj Firewall, světelné instalace studentů FUA TUL

Uplynulý rok 2025 v botanické zahradě byl velmi pestrý. Návštěvníci mohli navštívit více než 30 akcí v prostorách Botanické zahrady Liberec.

Hlavní náplní oddělení marketingu v Botanické zahradě Liberec byla propagace bohatého programu připraveného u příležitosti 130. výročí založení botanické zahrady v ulici Purkyňova. Komunikace byla zaměřena na širokou veřejnost, média i partnery a provázela celý výroční rok.

Oddělení marketingu zajišťovalo zejména:

- implementaci nového vizuálního stylu
- tvorbu grafických výstupů (plakáty, tiskoviny, letáky, vizitky aj.)
- přípravu textů pro web, sociální sítě, tiskové zprávy a média
- návrh tematického merchandisingu včetně jednotlivých předmětů a sloganů
- spolupráci s externími partnery v oblasti tisku a PR
- komunikaci s médii a veřejností

III Vyhodnocení finančního hospodaření organizace

A Výnosy organizace, zhodnocení vývoje

Liberecký kraj vyčlenil ve svém rozpočtu na provoz Botanické zahrady v roce 2025 částku ve výši 24 944 000 Kč. Částka byla závazně členěna na odpisy svěřeného majetku ve výši 3 295 310 Kč, příspěvek na plyn 3 451 000 Kč, elektřinu 815 000 Kč a příspěvek na ostatní provoz ve výši 17 382 690 Kč. Částka ve výši 13 850 000 Kč byla určena na mzdové náklady organizace. Dále byl nařízený odvod z fondu investic ve výši 3 081 990 Kč.

Organizace využila v roce 2025 neinvestiční příspěvek od zřizovatele ve výši 24 632 524 Kč. Vlastní výnosy dosáhly výše 7 754 184 Kč. Výnosy ze vstupného mají v posledních letech rostoucí tendenci. Oproti roku 2024 se tyto výnosy zvýšily o necelých 470 000 Kč.

Návštěvnost si v porovnání s předchozími lety uchovala vzrůstající trend. Botanickou zahradu navštívilo v roce 2025 přes 86 tisíc návštěvníků.

Návštěvnost Botanické zahrady v roce 2025 v porovnání s předchozími lety

rok	návštěvnost	vnější vlivy
2020	40 391	vládní opatření Covid
2021	36 024	vládní opatření Covid
2022	62 505	normál
2023	69 807	zavedení elektronického vstupného, permanentních vstupenek, edukačního oddělení, marketingové aktivity
2024	76 808	normál
2025	86 033	Oslavy 130 let botanické zahrady

B Náklady organizace

Vzhledem příznivému vývoji příjmů ze vstupného nemusela Botanická zahrada zapojit čerpání fondů, jak bylo původně plánováno.

Hlavní nákladovou položkou jsou pro organizaci osobní náklady, které v roce 2025 dosáhly částky 18 813 114,42 Kč. Náklady na spotřebované energie činily 5 104 563,69 Kč. Zaslavné výdaje na zajištění provozu (např. zabezpečení EPS, poplatky za programy, provoz plynové kotelny, provoz webových stránek, odvoz odpadů, servis výtahů, pravidelné revize) představují částku přibližně 1.200.000 Kč. Dále bylo v rámci běžného rozpočtu realizováno např.:

- Administrativní budova – v roce 2025 byla aktualizovaná stavební dokumentace této budovy. Došlo k rekonstrukci některých kanceláří a postupné výmalbě prostor.
- Obnova zařízení vstupní pokladny
- Obnova prvků požární bezpečnosti a hygieny práce, aktualizace dokumentace zdolávání požárů pro areál a jednotlivé objekty a dokumentace pro zařízení dálkového přenosu
- Vybavení pro návštěvníky – nákup nových židlí
- Oprava a údržba ve sklenících a parku – např. nový kryt studny, navrácení všech

větracích světlíků do funkčního stavu, úprava ovládání čerpadla a UV lampy v pavilonu I. Následkem letního rozsáhlého blackoutu došlo k havárii ovládání systému měření a regulace – nyní 100% funkčnost. Při té příležitosti byl zaveden sledovací prvek přímo do hlavního pěstebního skleníku. Doplnění sledování teploty v pěstebním bazénku ve skleníku č. 4.

Zaměstnanci, mzdové a osobní náklady

ř.	2025	
1	průměrný evidenční přepočtený počet zaměstnanců	25,47
2	mzdové náklady (bez OON) celkem	13 402 975
3	čerpání fondu odměn na mzdy	0
4	ostatní osobní náklady (OON)	434 209
	průměrná měsíční mzda zaměstnance v Kč	
	bez FO (ř. 2 : ř. 1 : 12)	43 007,81
	včetně FO ((ř. 2 + ř. 3) : ř. 1 : 12)	43 007,81
	zákonné zdravotní pojištění	1 237 595
	zákonné pojištění na sociální zabezpečení	3 411 140,04
	povinný příděl do FKSP (2% 2023, 1% 2024)	134 029,75

C Plnění soustavy ukazatelů

Plnění soustavy ukazatelů zobrazují následující tabulky:

	SR	úprava	UR	skutečnost
neinvestiční příspěvek na odpisy dlouhodobého majetku kraje	3 295 310			3 285 508
neinvestiční příspěvek na provoz organizace	21 648 690			21 347 016
limit prostředků na platy / podíl mimotarifních složek platu	13 850 000			13 837 184
počet zaměstnanců organizace (přepočtený)	27			25,98
použití prostředků rezervního fondu	468 370	107 274	361 096	
použití prostředků invest. fondu na opravy a údržbu nemovitého majetku kraje				
použití prostředků fondu odměn				
elektrická energie	815 000	40 395	855 395	863 301
plyn	3 451 000	344 234	3 795 234	3 742 566
limit výdajů na pohoštění	45 000			18 434

Odvod z investičního fondu do rozpočtu Libereckého kraje činil 3 081 996 Kč.

D Hospodářský výsledek organizace

Hospodářský výsledek organizace v hlavní činnosti byl nulový. Skladbu nákladů a výnosů dle jednotlivých účtových skupin ukazuje následující tabulka:

	schválený 2025	upravený 2025	čerpání	%
náklady celkem	34 722 370	35 357 076	35 087 318	99
spotřebované nákupy	6 001 000	6 195 612	6 147 960	99
služby	5 864 928	5 954 440	5 961 464	100
osobní náklady	18 907 660	18 907 660	18 813 114	99
daně a poplatky	5 000	1 267	1 627	128
ostatní náklady				
odpisy, rezervy a opravné položky	3 943 782	4 298 098	4 158 638	97
finanční náklady		1 292	4 514	349
náklady na transfery				
daň z příjmů				
výnosy z činnosti				
výnosy z vlastních výkonů a zboží	6 500 000	7 000 000	7 754 184	111
ostatní výnosy	468 370	543 622	2 377 727	437
finanční výnosy	360 000	290 000	322 882	111
výnosy z transferů	27 394 000	27 523 454	24 632 524	89

E Finanční vypořádání příspěvků, dotací a návratných finančních výpomocí

Botanická zahrada v roce 2025 pokračovala v realizaci akcí hrazených z mimořádných účelových prostředků zřizovatele:

	od	do	částka
Generel rozvoje Botanické zahrady Liberec	01.01.2024	31.12.2026	1 000 000,00
Přesklení pěstebních skleníků č. 8, 9, 10	01.03.2024	31.12.2025	1 979 453,52
Nová vizuální identita Botanické zahrady Liberec	01.03.2024	31.12.2026	780 546,48
Zlepšení návštěvnického komfortu a komunikace v zahradě	01.05.2025	31.12.2026	720 000,00

V roce 2025 bylo dokončena tzv. 1 etapa přesklení skleníků v botanické zahradě. Jednalo se o pěstební skleníky č. 8, 9 a 10.

Doplňková činnost

V roce 2025 byla doplňková činnost opět postavena zejména na prodeji drobných upomínkových předmětů a knih na pokladně. Hospodářský výsledek z doplňkové činnosti necelých 249 000 Kč. Upomínkové předměty byly atraktivnější o nové položky vzniklé na základě nově vytvořené vizuální identity zahrady.

F Stavy peněžních fondů

V roce 2025 organizace nečerpala rezervní fond ani fond odměn. Z investičního fondu byl pořízen autokláv do laboratoře. V následujícím roce je v plánu větší investice do laboratorního vybavení.

Fond kulturních a sociálních potřeb byl čerpán zejména na příspěvek na stravování zaměstnanců, dále na peněžité dary při životních výročích a prvotním odchodu do důchodu a příspěvek na rekreaci.

G Inventarizace

V průběhu inventarizace nebyly jistěny nedostatky v evidenci či uskladnění majetku. Na základě výsledků fyzické inventury bude i v dalších letech docházet k postupné obměně již dosluhujícího vybavení.

	018	021	022	028	031	032
stav k 1. 1. 2025	75 981,60	199 583 429,50	8 184 568,43	4 698 648,10	1 036 772,00	1 173 128,00
pořízení nákupem	4 290	36 258,83	40 044,15	866 213,16	0	0
technické zhodnocení	4 290	36 258,83	40 044,15	866 213,16	0	0
přirůstky celkem	9 102,00	0	0	151 385,38	0	0
likvidace majetku	0	0	0	8 755,50	0	0
úbytky – celkem	9 102	0	0	160 140,88	0	0
stav k 31. 12. 2025	71 169,60	199 619 688,33	8 224 612,58	5 404 720,38	1 036 772,00	1 173 128,00

H Výsledky kontrol

V roce 2025 proběhlo:

- kontrola Krajské hygienické stanice Libereckého kraje zaměřená na státní zdravotní dozor dle zákona č. 258/2000 Sb., o ochraně veřejného zdraví v platném znění;
- kontrola Krajské veterinární správy – chov kajmana brýlového

IV Zhodnocení roku 2025 v Botanické zahradě Bc. Václavem Lenkem ředitelem organizace



Rok 2025 byl v mnoha ohledech důležitý. Botanická zahrada slavila jubileum 130 let od svého otevření pro veřejnost v současném areálu. Tato skutečnost se pak jako pomyslná červená nit táhla celým rokem a promítla se do řady akcí pro veřejnost. Samotné vyvrcholení oslav proběhlo 5. září.

Do výročního roku krásně zapadlo i téma, které pro nás připravilo Křišťálové údolí. Drobné skleněné květiny věrně napodobující své přírodní předlohy, skleněné šípové žabky, hmyz či drobní ptáčci ozdobili naše skleníkové expozice tak vkusně, že návštěvník měl často pocit, jako by sem tato skleněná krása patřila odjakživa. Celou atmosféru navíc umocnily tři dny workshopů, během nichž samotní skláři umožnili našim návštěvníkům nahlédnout do tajů svého řemesla.

Naše členství v Unii botanických zahrad České republiky nám umožnilo požádat o registraci Národní sbírky masožravých rostlin, která byla dne 3. června úspěšně zapsána. Vnímám to jako ocenění dlouhodobé systematické práce botanické zahrady a zároveň jako závazek do budoucna. Již nyní proto připravujeme další tematické sbírky pro registraci. V průběhu roku jsme byli také přizváni ke spolupráci na knižní publikaci Botanické zahrady a arboreta České republiky, která vyšla na podzim ve vydavatelství Academia.

Oddělení edukace a marketingu mělo po celý rok napilno s přípravou doprovodného programu k oslavám výročí. Přesto kolegyně stihly připravit dva nové edukační programy – Masožravky: vzdělávací program k sežrání a Když zahrada vypráví. První z nich poutavou formou představuje dětem svět rostlinných predátorů, druhý program pak doplňuje téma 130 let historie botanické zahrady. V rámci vzdělávání vysokoškolských studentů jsme mohli v zázemí zahrady přivítat studenty z Univerzity Karlovy, Technické univerzity v Liberci a poprvé také studenty z Technické univerzity v Drážďanech – pobočky v Žitavě.



Botanická exkurze Rakousko – Lawinenstein,
vrcholové foto členů Unie botanických zahrad ČR

Nezaháleli jsme ani v technické sekci, kde bylo nejvýznamnější událostí vypsání soutěže na rekonstrukci skleníků č. 8, 9 a 10. Po dvou letech příprav tak došlo k výměně opláštění a stínících clon v prvním z pěstebních skleníků. Oprava byla zahájena v červnu a na přelomu září a října byl skleník předán zpět do užívání. S touto akcí bylo spojeno také stěhování sbírkových rostlin do podmínek „letního bytu“. Rostliny celou rekonstrukci zvládly bez újmy a například orchidejím rodu *Masdevallia* pobyt na čerstvém vzduchu vyloženě prospěl.

Novou službou pro návštěvníky byla možnost vychutnat si čerstvou kávu, zákusek nebo zmrzlinu ve stánku BotanKafé, který jsme od poloviny července otevřeli ve spolupráci s podnikem FofrKafe.

Červencový výpadek elektřiny, v médiích často označovaný jako blackout, způsobil kompletní kolaps systému měření a regulace ve sklenících. Pro zahradníky i technickou sekci to znamenalo přechod na ruční režim, pravidelnou kontrolu teplot a větrání až do poloviny září, kdy byl po opravě obnoven automatický provoz.

Vedle řešení technických problémů jsme během léta nechali zpracovat dendrologický posudek na 17 dřevin v parku. Výsledkem byl soupis arboristických zásahů vedoucích ke zlepšení zdravotního stavu revidovaných stromů a k posílení bezpečnosti návštěvníků v parku. Navržená opatření se podařilo realizovat během podzimu.

Na tomto místě je třeba dodat, že uvedený přehled nepředstavuje kompletní soupis všech aktivit, které tým botanické zahrady v roce 2025 realizoval. Je však zřejmé, že práce bylo více než dost. Rostoucí zájem návštěvníků – již třetí rok po sobě – zároveň naznačuje, že se botanická zahrada ubírá správným směrem.

Děkuji a zachovejte nám přízeň.



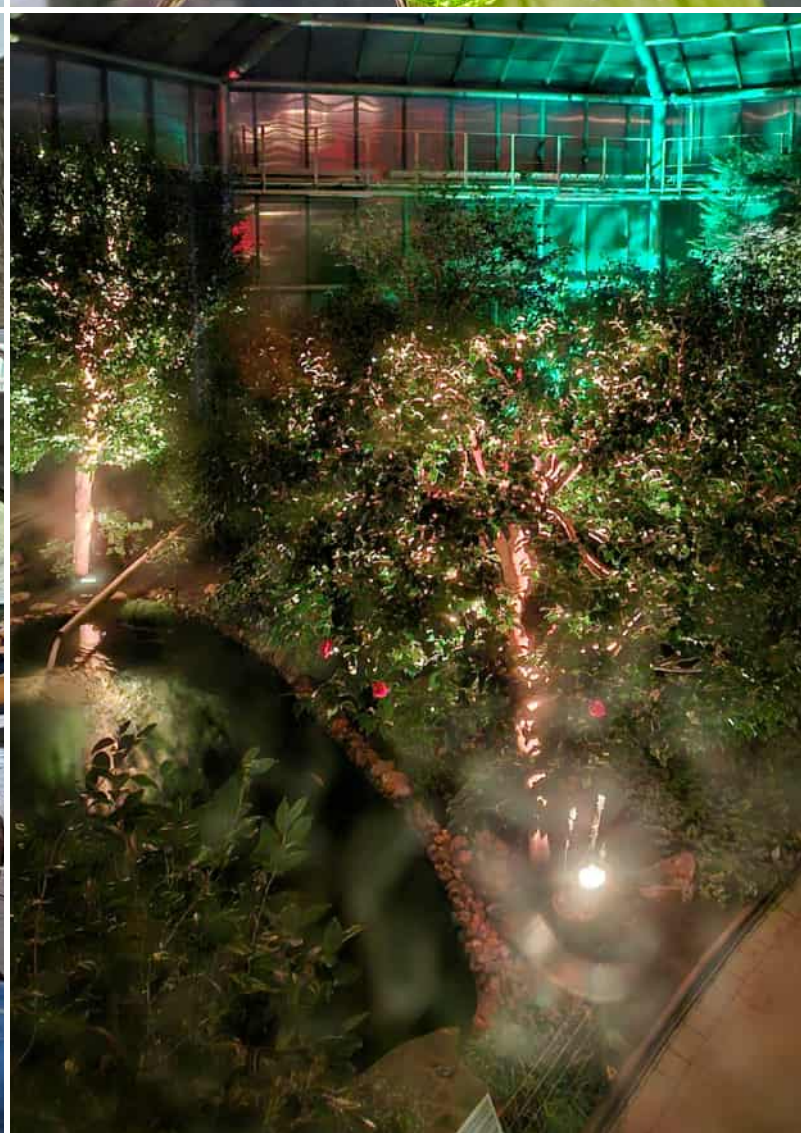
Vzorkování semen tučnice české (*Pinguicula bohemica*)

Nahoře vlevo: Crystal Valley Week (zkratka CVW) – Marie Horčíčková

Nahoře vpravo: CVW – Urbanglass – Karel a Eva Urbanovi

Dole vlevo: Ferdinand Leffler – Zahradou proti depresi - přednáška

Dole vpravo: Oslava 130 let – netradiční nasvícení pavilonu Australis studenty FUA TUL



Příloha A: Certifikát

Certifikát Unie botanických zahrad České republiky



CERTIFIKÁT

Unie botanických zahrad České republiky
potvrzuje, že

Botanická zahrada Liberec
je nositelem

**Národní sbírky
Masožravé rostliny**

Status Národní sbírky udělilo
na základě podání kurátorů
Miroslava Srby a Kateřiny Pavlasové
Kolegium kurátorů Národních sbírek
dne 3. 6. 2025


RNDr. Pavel Sekerka
Prezident UBZ ČR

